



divulgação dos resultados

# FEEDBACK AVALIAÇÃO

CPA

2023/1

2023/2

Comunidade acadêmica

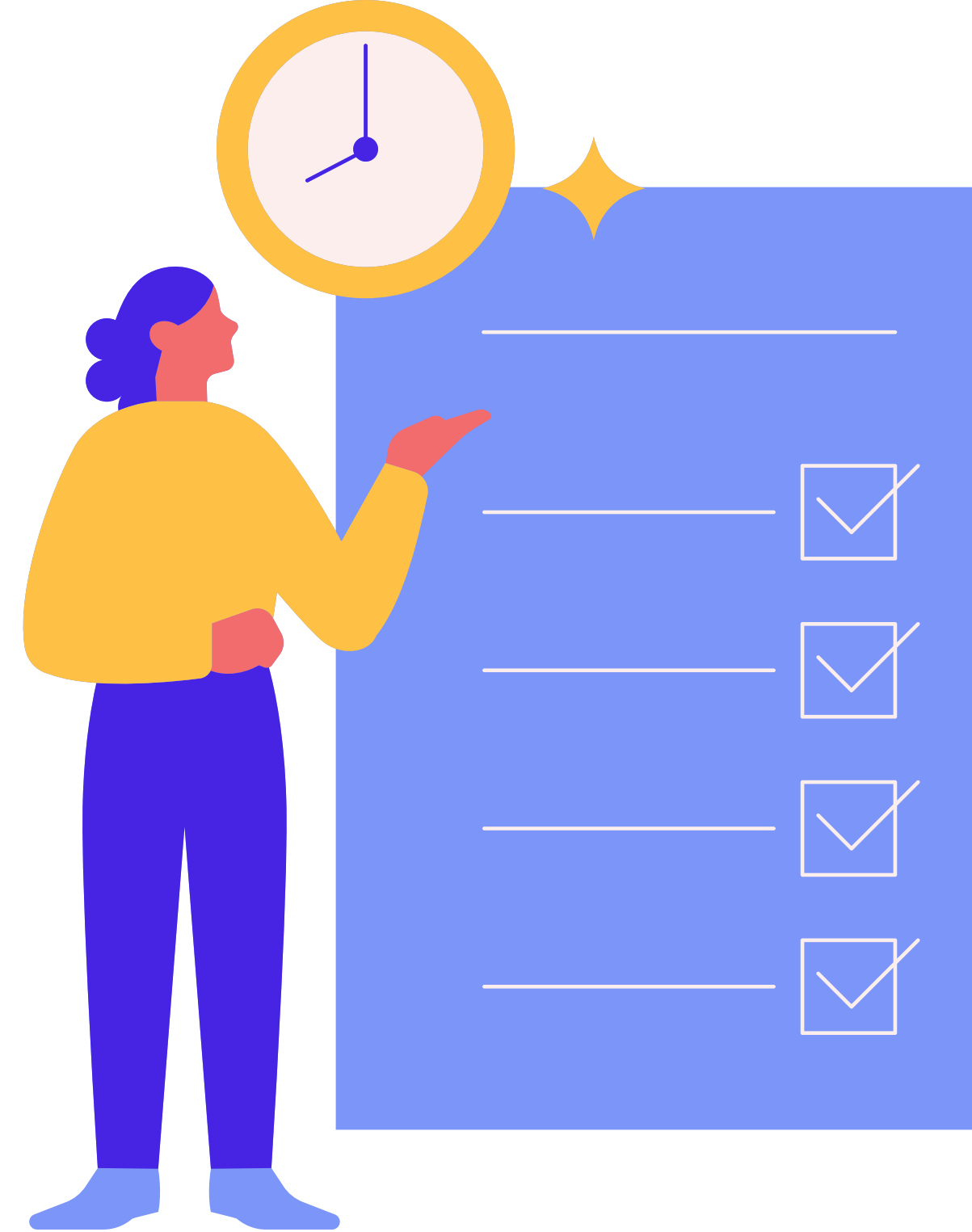


# Objetivo

Apresentar à comunidade acadêmica os resultados obtidos na CPA;

Contribuir para o melhor entendimento do questionário;

Apresentar ações a serem tomadas pela equipe da CPA



- Início
- Notícias
- Álbum de Fotos
- Institucional
- Vestibular
- Graduação
- Pós-Graduação
- Qualificação
- Contatos
- Pesquisa
- Publicações
- Serviços
- Biblioteca
- Incubadora
- Internacionalização
- Infraestrutura
- PGRS
- CIPA
- Extensão
- Núcleos de Apoio
- CPA
- Egressos
- Ouvidoria
- FAHOR Store
- Ajuda
- Trabalhe conosco

## CPA - Comissão Permanente de Avaliação

Última Atualização: 09 Maio 2024

# CPA

Comissão Permanente de Avaliação



### O que é a CPA?

A Comissão Permanente de Avaliação (CPA) é um grupo independente composto por membros da comunidade universitária. A principal função da CPA é oportunizar tomadas de decisão em conjunto, e os resultados são compartilhados com os responsáveis pela gestão da Faculdade Horizontina e seus estudantes.

A Comissão atua com transparência e os resultados podem ser acessados neste menu, para que a comunidade possa acompanhar os levantamentos e, posteriormente, identificar as mudanças realizadas.

### SISTEMA NACIONAL DE AVALIAÇÃO DA EDUCAÇÃO SUPERIOR

Os processos avaliativos na FAHOR buscam coletar a percepção e a satisfação da comunidade acadêmica. As pesquisas aplicadas pela CPA servem como um dos principais meios para definir as melhorias a serem executadas.

O Sistema Nacional de Avaliação da Educação Superior (Sinaes), instituído em abril de 2004 pela Lei nº 10.861, tem por finalidade promover a melhoria da qualidade da educação superior, subsidiar a expansão de sua oferta e a eficácia das instituições, em relação à qualidade da formação acadêmica e ao aprofundamento dos compromissos e responsabilidades sociais.

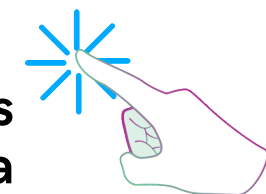
O Sinaes compreende três processos ou modalidades principais de avaliação, realizadas em diferentes momentos: a Autoavaliação Institucional, a Avaliação Institucional, a Avaliação dos Cursos de Graduação e a Avaliação do Desempenho dos Estudantes (Enade).

este conjunto de avaliações que torna possível o acompanhamento e a identificação da qualidade do ensino que é ofertado nas instituições de ensino do país e é também realizado na FAHOR. Veja o fluxograma a seguir:



A Comissão Permanente de Avaliação (CPA) é um grupo independente composto por membros da comunidade universitária. A principal função da CPA é oportunizar tomadas de decisão em conjunto, e os resultados são compartilhados com os responsáveis pela gestão da Faculdade Horizontina e seus estudantes.

A Comissão atua com transparência e os resultados podem ser acessados neste menu, para que a comunidade possa acompanhar os levantamentos e, posteriormente, identificar as mudanças realizadas.



<https://fahor.com.br/cpa>



## Eventos de Junho

01	Recesso letivo
03 a 07	SIEF – Seminário de Inovação e Empreendedorismo / Semana Internacional de Engenharias e Economia
03	Experiência FAHOR 2024 (dia inteiro)
04	(13h35min) Reunião do Colegiado Administrativo
04	(19h15min) Reunião do Conselho de Ensino – CFJL FAHOR
05	T.T. – Tema Transversal: Valorização dos aspectos ambientais – Dia Mundial do Meio Ambiente e Dia da Ecologia
05	Dia da Engenheiro/a Mecânico/a
07	Reunião da Câmara do Ensino Superior da Rede Sinodal (online)
10 a 21	Avaliação Institucional do 1º Semestre – CPA
11	(13h35min) Reunião do Colegiado Administrativo Ampliado
14	Assembleia do FORCOM – Fórum das Faculdades Comunitárias
15	QUALIDOC - Qualificação de Professores FAHOR
18	(13h35min) Reunião do Colegiado Administrativo
18	(21h) Reunião do Conselho de Líderes de Turmas
21	Reunião do Conselho Deliberativo do HAE
23	Dia Internacional da Mulher na Engenharia
24	Festividades Juninas (DAFH e NAP)
24 a 29	Reuniões dos Colegiados de Cursos, NDEs e CPA
24	Início do período destinado à realização de matrículas para o 2º semestre de 2024
25	(13h35min) Reunião do Colegiado Administrativo
28	Reunião dos líderes de empresas incubadas e pré-incubadas HAE
30	Último dia para solicitação de prova atrasada ou adiantada

## Eventos de Novembro

01 a 30	Novembro Azul (TT: Temas Transversais – DH – Saúde e Questões de Gênero)
01	Recesso letivo (folga a compensar para colaboradores)
02	Feriado – Dia de Finados
04 a 08	T.T. - Valorização da Saúde e Bem-Estar e Questões de gênero: Novembro Azul
05	Painel Condições e Tendências da Economia
05	(13h35min) Reunião do Colegiado Administrativo
05	(19h15min) Reunião do Conselho de Ensino – CFJL FAHOR
08	Assembleia do FORCOM – Fórum das Faculdades Comunitárias
09	34º Biergarten / 9º Bierplatz – Comunidade Evangélica Dr. Martinho Lutero
09	Início das disciplinas de 2 créditos das 10 últimas semanas do semestre dos sábados
11 a 22	Avaliação Institucional - CPA – 2º Semestre
12	Dia do Diretor
12	(13h35min) Reunião do Colegiado Administrativo
13	Reunião de Líderes de Turmas
15	Feriado - Proclamação da República
16	Recesso letivo
17	Dia destinado ao Dia Mundial de Combate ao Câncer de Próstata
17	Dia da Criatividade
18	Último dia para entrega dos TFC's de todos os cursos de graduação
18 a 22	T.T. – Tema Transversal: Educação das relações étnico-raciais e ensino de história e cultura afro-brasileira e indígena Reflexão sobre Racismo e Cultura Negra
18	(14h) Assembleia Extraordinária da Rede Sinodal (online)
18	(16h) Reunião do Conselho do HAE
19	(13h35min) Reunião do Colegiado Administrativo
20	Dia Nacional da Consciência Negra
22	Reunião dos representantes de empresas incubadas no HAE
25	Início do período de apresentações de TFC
26	(13h35min) Reunião do Colegiado Administrativo
29	(21h) Reunião de Líderes de Turmas
30	Confraternização da Fundação Capacitar

CIÊNCIAS ECONÔMICAS ALTERAR CURSO

Arquivos

Financeiro

Negociação on-line

**Avaliação Institucional**

Relatórios

possível pagar nas Centrais de Atendimento, também é possível fazer o pagamento on-line pelo Portal

n: [Pagar com Cartão no Portal](#)

**A grana está curta para pagar a faculdade?**

rece uma opção de financiamento que é o Crédito Universitário Bradesco. A parceria com a instituição financeira 2016, sendo que a FAHOR foi a primeira Instituição de Ensino Superior da região a oferecer este tipo de



CIÊNCIAS ECONÔMICAS ALTERAR CURSO

**FAHOR**

## Avaliação Institucional

Avaliação sobre:

Cristiane Hahn Baldissera

Avaliação sobre: Professor Turma: EC2020  
Disciplina: Cálculo I Professor: Cristiane Hahn Baldissera

Jacob Dalírio Mayer

Avaliação sobre: Professor Turma: EC2017  
Disciplina: Auditoria nas Organizações Professor: Jacob Dalírio Mayer

Stephan Sawitzki

Avaliação sobre: Professor Turma: EC2017

Avaliação Institucional - Internet Explorer

http://fgl.totvs.com.br/Corpore.Net/SOURCE/Edu-Educacional/RM.EDU.AVALIACAIOINSTITUCIONAL/EduExo

D - Estou insatisfeito

Questão 8

**Esse componente curricular contribuiu para sua formação profissional?**

A - Sim  
 B - Não  
 C - Parcialmente

Questão 9

**Enumere algumas atitudes do professor que contribuíram com a sua aprendizagem na disciplina:**

Questão 10

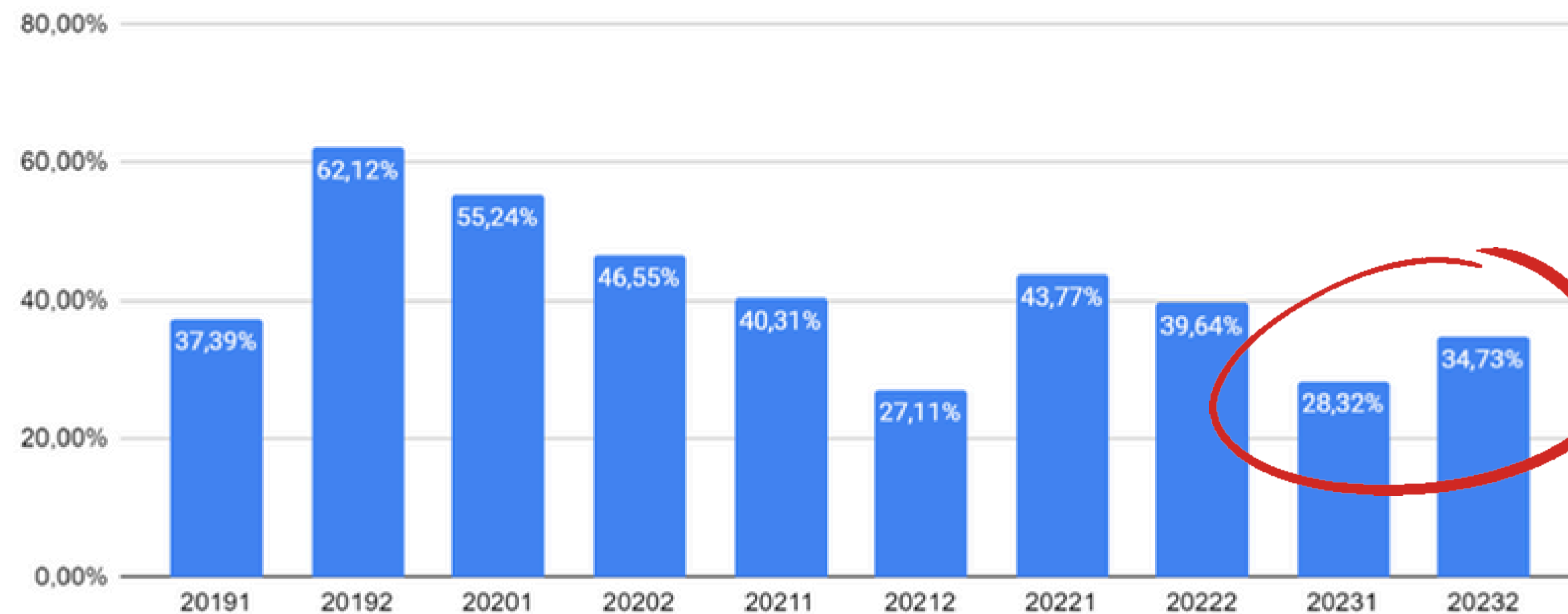
**Cite aspectos onde o professor poderia melhorar para contribuir com o processo de aprendizagem:**

100%

ANO	ESTUDANTES QUE RESPONDERAM TODO O QUESTIONÁRIO	QUANTIDADE DE QUESTIONÁRIOS RESPONDIDOS
20211	40,31%	46,65%
20212	27,11%	36,49%
20221	43,77%	52,24%
20222	39,64%	46,28%
20231	28,32%	36,30%
20232	34,73%	44,46%



PARTICIPAÇÃO - ALUNOS QUE RESPONDERAM TODOS OS QUESTIONÁRIOS



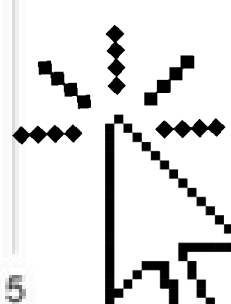
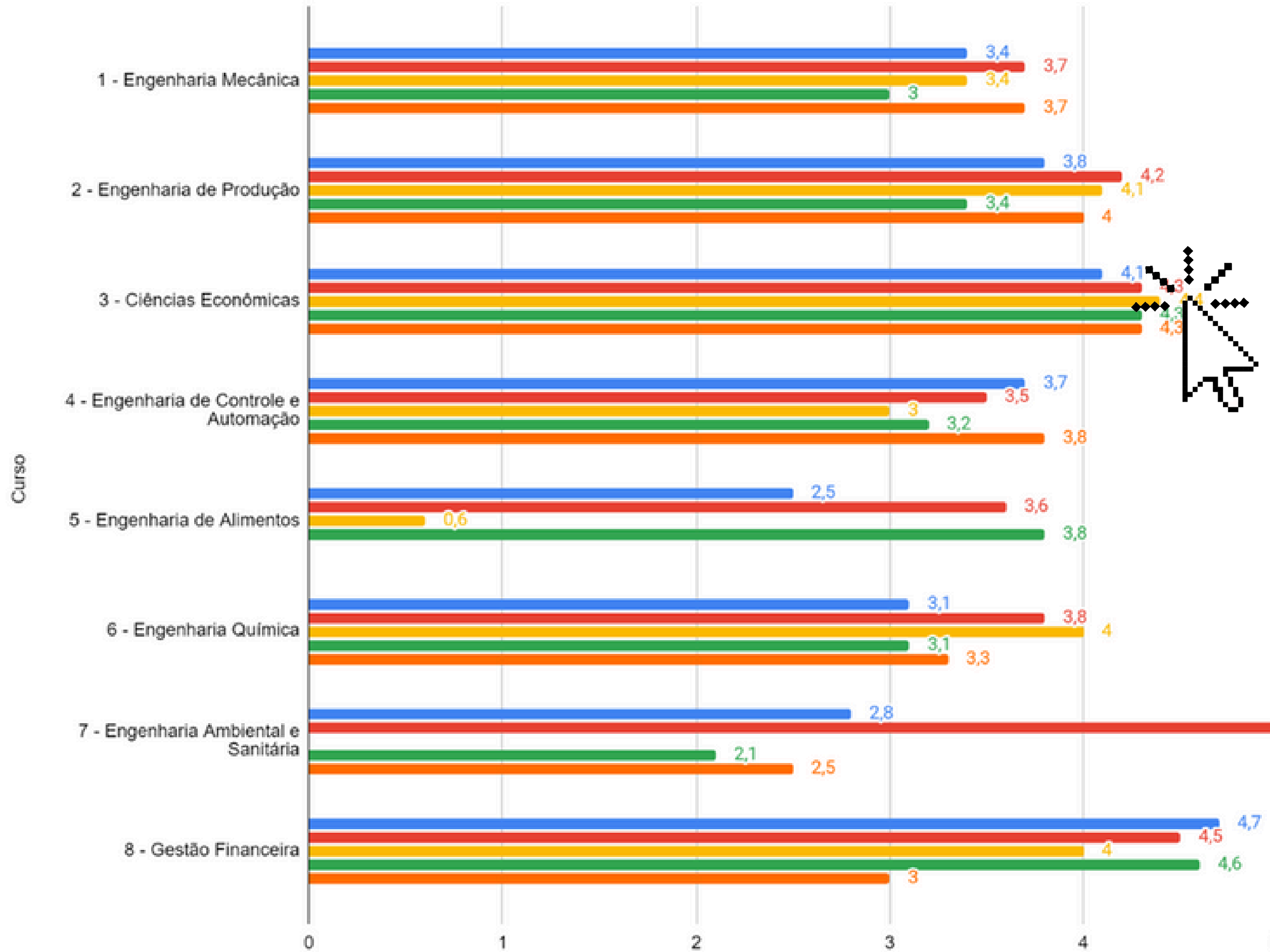
☒ Quadro 15 – Resultados de satisfação dos estudantes avaliando os professores

<i>AVERAGE de Nota média</i>	<i>Ano</i>						
<i>Curso</i>	20211	20212	20221	20222	20231*	20232*	Total geral
1 - Engenharia Mecânica	8,1	7,6	8,2	7,9	8,1	8,5	8,066666667
2 - Engenharia de Produção	8,7	8,6	8,4	8,3	8,7	8,4	8,516666667
3 - Ciências Econômicas	9	8,7	8,7	8,6	8,6	8,6	8,7
4 - Engenharia de Controle e Automação	8,1	7,6	8,2	7,9	8	8,2	8
5 - Engenharia de Alimentos	8,9	9,1	8,1	7,1	6,9	#DIV/0!	8,02
6 - Engenharia Química	8,4	7,5	8,4	7,9	8,3	7,1	7,933333333
7 - Engenharia Ambiental e Sanitária	7,9	7,4	7,4	7,2	8,2	7,8	7,65
8 - Gestão Financeira	8,5	9,1	7,2	8,5	7,6	7	7,983333333
<b>Total geral</b>	<b>8,45</b>	<b>8,2</b>	<b>8,075</b>	<b>7,925</b>	<b>8,05</b>	<b>7,942857143</b>	<b>8,110638298</b>



# GRAU DE SATISFAÇÃO COM O CURSO

20192 20202 20212 20222 20232





# Descritivas

O que foi apontado pelos estudantes

- Falta de materiais no Class.
- Lançamento de notas, presenças no portal, disponibilização no classroom
- Respeito, comprometimento, paciência, empatia
- Aulas práticas

“Uma aula prática é uma atividade educacional que enfatiza a aplicação prática do conhecimento para promover uma compreensão mais profunda e eficaz de um determinado tópico ou habilidade.”



# Descritivas

- Relacionar conteúdos com vivências/realidade
- Atividades avaliativas
  - Não só prova
- Realizar as correções das atividades em sala ou disponibilizar no class os exercício resolvidos
- Chamada
- Elaboração de projetos
  - Aprendizagem baseada em projetos
- Materiais complementares: vídeos, artigos, textos, cases....
- Mostrar a importância da disciplina pra formação.
  - Porque ela está na grade curricular?



# Descritivas

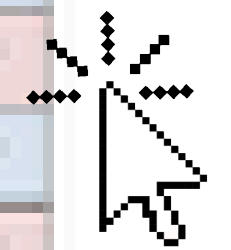
- Incentivar a participação em eventos, publicação de artigos, workshops
  - Não pela troca de nota!
- Maior controle da turma
  - Conversas paralelas
- Objetividade nas explicações
  - Só sei explicar com clareza aquilo que domino!
- Recuperação preventiva
- Atualizações: conteúdos, materiais, exemplos, etc....
  - Ser professor é estar em constante mudança.
- Maior clareza nos critérios de avaliações
- Mais momentos de discussão



# Avaliação externa

Quadro 18 - Evolução dos Conceitos de Curso (CC), Preliminares (CPC), ENADE, Índice Geral de Cursos Avaliados (IGC) e o Conceito Institucional (CI)

Cursos/ Indicadores	CC					CPC		IGC		Conceito ENADE		IGC	CI
	2008	2011	2019	2022	2023	2018	2019	2018	2019	2019	2022		
Curso/ Ano	2008	2011	2019	2022	2023	2018	2019	2018	2019	2019	2022	-	-
Eng. Mecânica	5	-	-	-	-	-	3	-	3	2	-	-	-
Eng. de Produção	-	4	-	-	-	-	3	-	4	3	-	-	-
Ciências Econômicas	-	4	-	-	-	3	-	4	-	-	3	-	-
Eng. de Cont. e Automação	-	-	-	-	4	-	4	-	4	3	-	-	-
Eng. de Alimentos	-	-	-	4	-	-	-	-	-	-	-	-	-
Eng. Química	-	-	-	5	-	-	-	-	-	-	-	-	-
Eng. Ambiental e Sanitária	-	-	-	-	4	-	-	-	-	-	-	-	-
Gestão Financeira	-	-	4	-	-	-	-	-	-	-	4	-	-
Institucional F.A.H.C.R.	-	-	-	-	-	-	-	-	-	-	-	3	5



# Plano de ação

Meta	Ações	Prazo	Responsável
Aprimorar o processo de avaliação na Instituição	Promover a avaliação da instituição pelos alunos de graduação e pelos técnicos-administrativos; avaliação dos professores pelos alunos de graduação e avaliação das coordenações pelos alunos de graduação e professores	Segundo semestre de cada ano, a partir de 2021	Comissão Própria de Avaliação
	Promover avaliação dos professores pelos alunos de graduação	Primeiro e segundo semestre de cada ano, a partir de 2021	Comissão Própria de Avaliação
	Promover a análise de dados apresentados nos relatórios de avaliação interna, de reconhecimento e renovação de reconhecimento de cursos e de credenciamento da instituição.	Segundo semestre de 2023	Comissão Própria de Avaliação
	Reformular os questionários de avaliação interna	Primeiro e segundo semestres de 2023	Comissão Própria de Avaliação
	Divulgar o processo de avaliação por meio de reuniões, cartazes, folders, mídias sociais e outras mídias eletrônicas.	Um mês antes de cada processo avaliativo, a partir de 2021	Comissão Própria de Avaliação
	Reunir-se com docentes, discentes, técnicos administrativos e representantes da sociedade, a fim de divulgar o processo avaliativo	Um mês antes de cada processo avaliativo, a partir de 2021	Comissão Própria de Avaliação
	Divulgar o resultado da avaliação por meio de feedbacks individualizados aos docentes através de acesso individual para os docentes da Instituição	Nos meses seguintes ao término do processo avaliativo	Comissão Própria de Avaliação
Acompanhar as ações de melhoria decorrentes dos resultados da autoavaliação, com desenvolvimento de políticas de adequação de desempenho	Identificar as oportunidades de melhoria, direcionando aos responsáveis de cada setor, para tomar as devidas providências.	Ação contínua a ser realizada uma vez a cada ano a partir de 2021	Comissão Própria de Avaliação
	Propor, juntamente com os responsáveis por cada setor, ações de melhoria do Desempenho.	Ação contínua a ser realizada uma vez a cada ano a partir de 2021	Comissão Própria de Avaliação
	Organizar encontros com a comunidade acadêmica para discussão dos resultados e proposição de ações de melhoria.	Ação contínua a ser realizada uma vez a cada ano a partir de 2021	Comissão Própria de Avaliação
Participar do processo de acompanhamento e implementação das ações propostas no PDI.	Participar de reuniões para monitoramento e avaliação da implementação do PDI		Comissão Própria de Avaliação
	Propor ações para a efetiva implementação do PDI		Comissão Própria de Avaliação



# Ações implementadas



**FAHOR**

Empenhados em atender demandas da CPA e da Ouvidoria, a Direção e equipes da Infraestrutura trabalham desde o início deste ano em diversas ações de melhorias.

E, a partir de hoje vamos mostrar as mais recentes.

**Confira as melhorias que já foram realizadas!**



Nos meses de janeiro e fevereiro foram realizados serviços de manutenção internamente e externamente, especialmente em reformas, consertos de telhados, paredes e pisos.

Foram feitas novas pinturas externas dos prédios EP e EM. Já nos prédios CT e EM também foram pintadas as paredes internas das salas de aulas.



**FAHOR**

Empenhados em atender demandas da CPA e da Ouvidoria, a Direção e equipes da Infraestrutura trabalham desde o início deste ano em diversas ações de melhorias.

E, a partir de hoje vamos mostrar as mais recentes.

**Confira as melhorias que já foram realizadas!**

Um cuidado importante devido à circulação do Coronavírus está relacionado com a qualidade do ar nas salas de aulas. Mesmo com janelas abertas, os equipamentos acumulam poeira, entre outras substâncias que podem causar algum tipo de alergia.



Por isso, todos os equipamentos dos prédios CT e EM, que reúnem maior número de estudantes durante as aulas, passaram por limpeza e higienização.

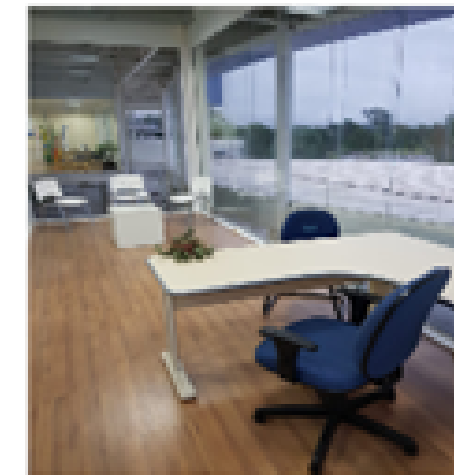


Já no prédio EP, foi substituído todo o sistema de ar condicionado pelo sistema VRF. As principais características deste sistema são a alta eficiência energética, alto nível de controle e automação, baixo nível de ruído e alta durabilidade, que contribuem para o bem-estar dos estudantes.



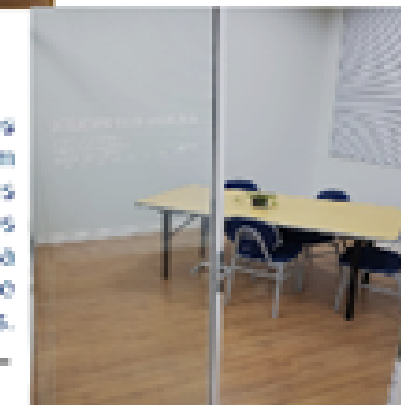
**FAHOR**

**Confira nossas melhorias!**



As conversas individuais e privadas tem novos espaços, junto à Sala das Coordenações de Cursos. Um espaço aconchegante e elaborado para propiciar ao estudante mais tranquilidade para discutir os assuntos de sua vida acadêmica com os professores.

Na sala de Pesquisa e Projetos também está disponível um espaço para conversas individuais e privadas com os professores orientadores, para aulas de reforço e orientações de TCCs.



Responda os questionários com seriedade, dêem seus Feedbacks e comentários, só assim podemos melhorar nossas práticas docentes.



# Papel da CPA

- Coletar e Filtrar as Informações;
- Discutir Internamente Ações;
- Sugerir Melhorias:
  - Direção
  - Coordenação
  - Professores
  - Colaboradores
  - Comunidade Acadêmica
- Disseminar informação acerca das ações da CPA
- Participar Ativamente no Melhoramento Constante da Instituição Juntamente Com a Comunidade Acadêmica





# Integrantes



**Darciane Eliete Kerkhoff**  
Coordenadora  
Representante da Direção



**Márcio Kalkmann**  
Representante do  
Corpo Docente



**Stephan Sawitzki**  
Representante do  
Corpo Docente



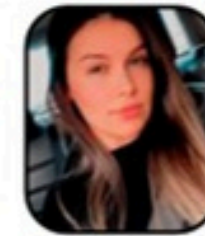
**Luís Fernando Cuitaiski**  
Representante do  
Corpo-Técnico Administrativo



**Paulo Marcelo Bechar**  
Representante do  
Corpo-Técnico Administrativo



**Jaqueline Chaves**  
Representante da  
Secretaria de Pós-graduação;



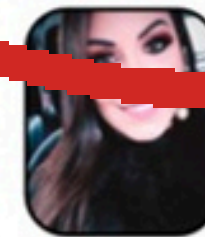
**Eduarda Maronez Carvalho**  
Representante dos  
Discentes (graduação)



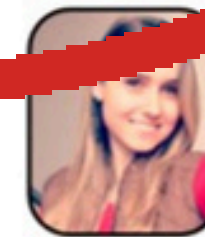
**Amós G. Q. Bitencourt**  
Representante dos  
Discentes (graduação)



**Dartagnan Marmitt**  
Representante da Comunidade  
Externa (egresso FAHOR)



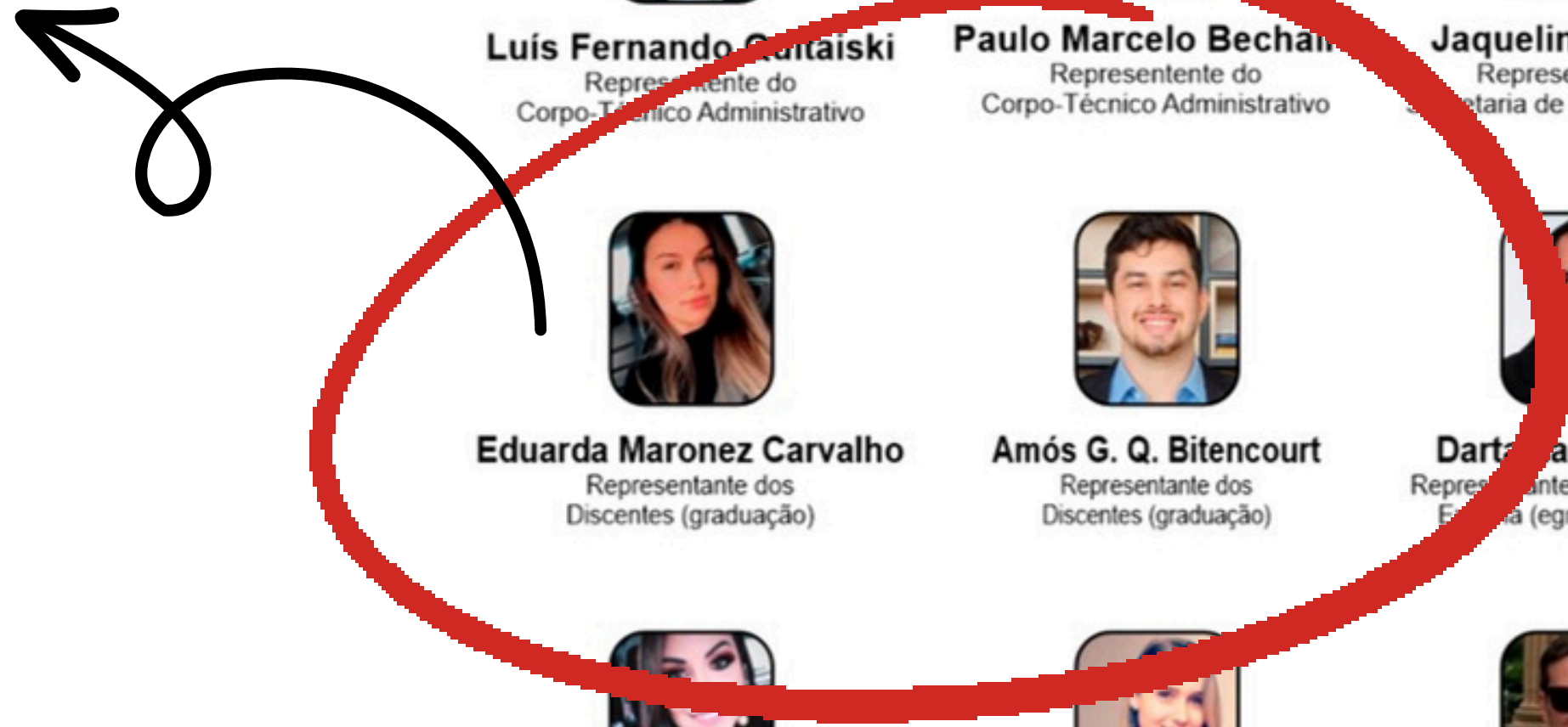
**Tatiane Carmargo**  
Representante da Comunidade  
Externa (egresso FAHOR)



**Bruna Ruschel Breuning**  
Representante da Comunidade  
Externa (egresso FAHOR)



**Cleber Zingler**  
Representante da Comunidade  
Externa (empregadores)



# Questionários

- Revisão dos questionários;
  - a) redução do número de questões
  - b) reformulação das questões (mais objetivas e claras);
  - c) opções de respostas mais diretas, com menos alternativas;
- Inclusão de questões avaliando os trabalhos de extensão realizados em disciplinas que possuem extensão junto a sua grade curricular;



## Dimensão II: Ensino, Pesquisa e Extensão

1 - Esse componente curricular contribui para sua formação profissional.

- A) Sempre
- B) Consideravelmente parcialmente
- C) Nunca

2 - Você tem acesso ao Plano de Ensino de disciplinas no início do semestre apresentado pelo professor(a) ou disponibilizado pelo meio digital?

- A) Sim
- B) Não

3 - A metodologia usada no componente curricular foi adequada, diversificada, propiciando reflexão e desenvolvimento do processo de aprendizagem.

- A) Sempre
- B) Consideravelmente parcialmente
- C) Nunca

4 - O(a) professor(a) demonstra domínio, clareza e objetividade na explicação dos conteúdos do componente curricular.

- A) Sempre
- B) Consideravelmente parcialmente
- C) Nunca

5 - Como você avalia a relação do(a) professor(a) com os estudantes?

- A) Ótima
- B) Boa
- C) Regular
- D) Pésima

6 - O(a) professor(a) demonstra vontade importante ao longo do componente curricular.

- A) Sempre
- B) Consideravelmente parcialmente
- C) Nunca

7 - O(a) professor(a) foi pontual e aproveitou adequadamente o tempo das aulas.

# Obrigado!

